

Dražba dvoch rodinných domov s rozsiahlymi pozemkami v Bytči!

Prvá

[Zobrazíť ponuku na webe](#)

Dátum dražby:	27.11.2024 16:45	Dražba:	Prvá	Okres:	Bytča
Miesto dražby:	salónik Cabinet (S1) na prizemi hotela BOUTIQUE HOTEL DUBNÁ SKALA, J. M. Hurbana 345/8, 010 01 Žilina	Najnižšie podanie:	1 120 000 €	Obec:	Bytča
Prvá obhliadka:	11.11.2024 13:00	Minimálne príhodenie:	500 €	K.U.:	Veľká Bytča
Druhá obhliadka:	25.11.2024 13:00	Cena zistená znaleckým posudkom:	1 120 000 €	Ulica:	Koľárovská 1034/7
		Dražobná zábezpeka:	30 000 €		

Predmet dražby

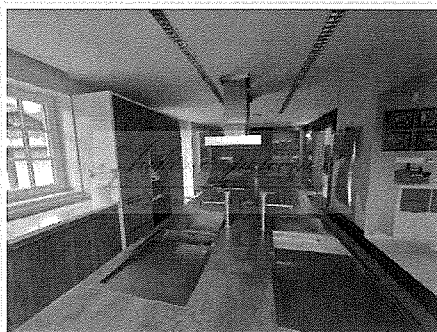
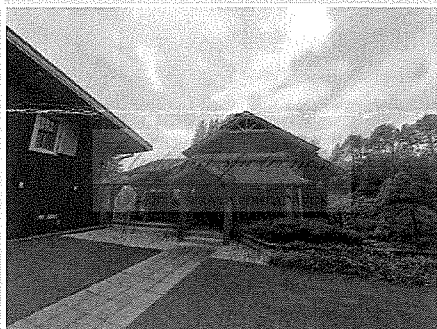
Nehnuteľnosti, v podiele 1/1, nachádzajúce sa v okrese: Bytča, obec: Bytča, katastrálne územie: Veľká Bytča, tak ako sú zapísané v evidencii Okresného úradu Bytča, katastrálny odbor, na liste vlastníctva č. 17, a to konkrétne:

- rodinný dom A I so súp.č. 1034 postavený na pozemku parcely registra „C“ č. 2167/23 o výmere 155 m², druh pozemku: zastavaná plocha a nádvorie,
- rodinný dom so súp.č. 1422 postavený na pozemku parcely registra „C“ č. 2167/97 o výmere 90 m², druh pozemku: zastavaná plocha a nádvorie,
- altánok so súp.č. 1431 postavený na pozemku parcely registra „C“ č. 2167/110 o výmere 36 m², druh pozemku: zastavaná plocha a nádvorie,
- pozemok parcely registra „C“ č. 1980/7 o výmere 712 m², druh pozemku: lesný pozemok,
- pozemok parcely registra „C“ č. 2167/9 o výmere 40 m², druh pozemku: zastavaná plocha a nádvorie,
- pozemok parcely registra „C“ č. 2167/10 o výmere 801 m², druh pozemku: zastavaná plocha a nádvorie,
- pozemok parcely registra „C“ č. 2167/23 o výmere 155 m², druh pozemku: zastavaná plocha a nádvorie,
- pozemok parcely registra „C“ č. 2167/24 o výmere 226 m², druh pozemku: zastavaná plocha a nádvorie,
- pozemok parcely registra „C“ č. 2167/91 o výmere 509 m², druh pozemku: lesný pozemok,
- pozemok parcely registra „C“ č. 2167/97 o výmere 90 m², druh pozemku: zastavaná plocha a nádvorie,
- pozemok parcely registra „C“ č. 2167/105 o výmere 78 m², druh pozemku: zastavaná plocha a nádvorie,
- pozemok parcely registra „C“ č. 2167/106 o výmere 40 m², druh pozemku: zastavaná plocha a nádvorie,
- pozemok parcely registra „C“ č. 2167/107 o výmere 29 m², druh pozemku: zastavaná plocha a nádvorie,
- pozemok parcely registra „C“ č. 2167/108 o výmere 38 m², druh pozemku: zastavaná plocha a nádvorie,
- pozemok parcely registra „C“ č. 2167/109 o výmere 139 m², druh pozemku: orná pôda,
- pozemok parcely registra „C“ č. 2167/110 o výmere 36 m², druh pozemku: zastavaná plocha a nádvorie,
- pozemok parcely registra „C“ č. 2167/111 o výmere 6 m², druh pozemku: ostatná plocha.

Opis predmetu dražby

1. Rodinný dom A I súpisné číslo 1034 na parc. č. 2167/23

Predmetom dražby je samostatne stojaci rodinný dom, ktorý je postavený na mierne svahovitom pozemku s klesaním na juh a obsahuje jedno podzemné a tri nadzemné podlažia (jedno podkrovné). Podzemné podlažie je prístupné z južnej strany priamo z exteriéru, nadzemné podlažia sú vertikálne prepojené trojramenným schodiskom a osobným výťahom. Podzemné podlažie sa nachádza len v časti pôdorysu, ostatné nadzemné podlažia sú prístupné priamo z



upraveného terénu a následne schodiskom a výťahom. Dom bol daný do užívania v roku 2010. Dom je napojený na vlastný zdroj vody, verejný rozvod el. energie, domovú ČOV a plynový zásobník Probugas.

Dispozičné riešenie:

1.PP: technická miestnosť a dva sklady.

Zastavaná plocha 1.PP je 49,02 m².

1.NP: zádverie, chodba, kúpeľňa, schodiskový priestor s osobným výťahom v presklenej šachte, obytná kuchyňa s teplovodným krbom, kuchyňa, komora, jedáleň a balkón.

Zastavaná plocha 1.NP je 144,78 m².

2.NP: schodiskový priestor, chodba, práčovňa, kúpeľňa, šatník, tri izby a dva prepojené balkóny.

Zastavaná plocha 2.NP je 144,78 m².

3.NP: schodiskový priestor, chodba, WC s bidetom, kúpeľňa, kuchyňa, obývacia izba, hosťovská izba, sklad a balkón.

Zastavaná plocha 3.NP je 153,43 m².

Technicko – konštrukčné riešenie:

Objekt je založený na základových pásoch z prostého betónu a podkladnom betóne s vodorovnou aj zvislou izoláciou proti zemnej vlhkosti. Nosné steny najnižšieho podlažia (I.PP) sú vyhotovené ako betónové monolitické, stropná konštrukcia je železobetónová monolitická s rovným podhľadom. Podlahy v suteréne sú prevažne z cementového poteru, vnútorné omietky sú vápenno-cementové hladké, okná a vstupné dvere sú plastové so zasklením z izolačného dvojskla. Technická miestnosť v suteréne je vybavená 1000 l akumulacnou nádržou, zásobníkovým ohrievačom teplej úžitkovej vody, zostavou pre meranie a reguláciu, domovou vodárenou a zariadením pre úpravu vody. Elektroinštalácia v suteréne je svetelná aj motorická s automatickým istením. Obvodové a vnútorné nosné steny nadzemných podlaží domu sú murované z presných tvárnic Hebel, vnútorné nosné steny sú hr. 300 mm, obvodové steny sú hr. 380 mm so zateplením zo strany exteriéru doskami z minerálnej vlny hr. 50 mm a dreveným obkladom. Nenosné priečky vo všetkých podlažiach sú tehlové hr. 100 a 155 mm, vnútorné povrchy stien sú upravené prevažne sadrovými omietkami s vliesovými tapetami, čiastočne drevenými obkladmi. V hygienických zariadeniach sú prevažne obklady z umelého kameňa. Strop nad 1. NP je železobetónový monolitický s rovným podhľadom, strop nad 2.NP je keramický so zálievkou z prostého betónu a s uloženou výstužou. Strop nad 3.NP je tvorený podbitím a zateplením konštrukcie krovu. Stropy vo všetkých nadzemných podlažiach majú vyhotovený sadrokartónový podhľad so zabudovaným osvetlením a zabudovanými reproduktormi. Schodisko je umiestnené v samostatnom schodiskovom priestore a je železobetónové trojramenné s povrchom z lepenej kobercovej podlahoviny. V strede schodiskového priestoru je umiestnená presklená šachta s osobným hydraulickým výťahom (IGV). Objekt je zastrešený šikmou sedlovou strechou s krytinou zo skladanej hliníkovej strešnej škridle s povrchovou úpravou popieskovaním. Klampiarske konštrukcie strechy sú úplné, vyhotovené z hliníkového plechu, oplechovanie okenných parapetov je z hliníkového plechu, dažďové žľaby a zvody sú medené. Nadzemná časť suterénnych stien je omietnutá farebnou upravenou silikátovou omietkou. Vonkajšie povrchy nadzemných podlaží sú obložené tepelne upravovaným dreveným obkladom zo severskej borovice (Thermowood). Dvere v nadzemných podlažiach sú drevené z masívu, plné, resp. z 2/3 presklené, osadené v drevených obložkových zárubniach a presklené bezrámové s nerezovým kovaním. Okná a balkónové dvere sú plastové so zasklením z izolačného dvojskla, prevažná časť okien je vybavená interiérovými žalúziami a vonkajšími okenicami. Podlahy v rodinnom dome sú prevažne z gresovej dlažby, v izbách v 2.NP sú podlahy z lepenej kobercovej podlahoviny. Objekt má vyhotovené ústredné teplovodné vykurovanie cez vykurovacie panely (zn. Licon) a podlahové konvektory s ventilátormi. Ako zdroj

vykurovania slúži plynový kondenzačný kotol zn. Buderus (29 kW) umiestnený v 3.NP, kombinovaný so zásobníkovým ohrievačom TÚV. Okrem toho má rodinný dom v prevažnej časti nadzemných podlaží vyhotovené elektrické podlahové vykurovanie (zabudované vykurovacie rohože zn. Devi) a teplovodný krb s uzavretým ohniskom s výkonom 39 kW napojený na akumuláciu nádrží s doohrevom vody v zásobníkovom ohrievači TÚV v suteréne. Okrem uvedených zdrojov tepla je objekt vybavený aj interiérovým ohrievačom na tuhé palivo (pelety s dávkovacím zariadením) umiestneným v jedálni v I.NP. Rozvody vody sú vyhotovené pre studenú aj teplú vodu z plastových rúr, ako zdroj teplej úžitkovej vody slúži zásobníkový ohrievač umiestnený v suteréne s doohrevom od akumuláčnej nádrže. Systém vykurovania a ohrevu TÚV je napojený na zostavu merania a regulácie umiestnenú v suteréne (I.PP). Vnútna kanalizácia je vyhotovená z plastových rúr a je vedená od všetkých zariadení predmetov a zaústená do čističky odpadových vôd umiestnenej na príľahlom pozemku. Obytná kuchyňa v I.NP je vybavená obojstrannou kuchynskou linkou s priestorom pre stolovanie, dvomi vstavanými sklokeramickými varnými doskami, dvomi nerezovými digestormi, vstavanou teplovzdušnou a mikrovlnnou rúrou, vstavaným kávovarom, vstavanou chladničkou a mrazničkou, vstavanou umývačkou riadu, práčkou a sušičkou, dvomi nerezovými dvojrezmi s plochami pre odkvapkávanie a dvomi pákovými nerezovými batériami. Kuchyňa v I.NP je vybavená kuchynskou linkou z materiálov na báze dreva, nerezovým drezom s plochou pre odkvapkávanie, pákovou nerezovou batériou a prípravou pre osadenie umývačky riadu. Kúpeľňa v prízemí je vybavená keramickým umývadlom, podomietkovou pákovou batériou, keramickým pisoárom, splachovacou WC misou so zabudovanou splachovacou nádržkou (syst. Geberit), rebríkovým radiátorom a obkladom stien z umelého kameňa. Práčovňa v 2.NP je vybavená vstavaným plastovým drezom, pákovou zmiešavacou batériou a obkladom stien z umelého kameňa. Kúpeľňa v 2.NP je vybavená bidetom, splachovacou WC misou so zabudovanou nádržkou, preskleným sprchovým kútom s klasickou aj dažďovou sprchovacou hlavicom, keramickým umývadlom, podomietkovými zmiešavacími batériami a obkladom stien z umelého kameňa. Kuchyňa v 3.NP je vybavená kuchynskou linkou z materiálov na báze dreva, nerezovým drezom s plochou pre odkvapkávanie, pákovou nerezovou batériou a vstavanou umývačkou riadu. Kúpeľňa v 3. NP je vybavená bidetom, splachovacou WC misou so zabudovanou nádržkou, obmurovanou hydromasážnou vaňou, skleneným umývadlom, podomietkovými zmiešavacími batériami a obkladom stien a vane z umelého kameňa. Všetky kúpeľne v dome sú vybavené zariadeniami predmetmi zn. Duravit a batériami Gessi. Elektroinštalácia v dome je svetelná aj motorická s automatickým istením, rozvody elektroinštalácie vrátane slaboprúdových sú vedené pod omietkami, každé podlažie má vlastný rozvádzač so samostatnými ističmi pre každý elektrospotrebič.

2. Rodinný dom súpisné číslo 1422 na parc. č. 2167/97

Jedná sa o samostatne stojaci murovaný dom, ktorý je nepodpivničený s jedným nadzemným podlažím a obytným podkrovím. Rodinný dom je napojený na inžinierske siete, a to obecný vodovod zo studne, elektro a kanalizáciu do ČOV. Dom bol daný do užívania v roku 2009.

Dispozičné riešenie:

1.NP: hala, kuchyňa, komora, WC, obývací izba, jedálenský kút a schodisko do podkrovia.

Zastavaná plocha 1.NP je 102,03 m².

1.PK: chodba, štyri izby, kúpeľňa s WC a balkóny.

Zastavaná plocha 1.PK je 87,11 m².

Technicko – konštrukčné riešenie:

Základy domu sú betónové pásové z izoláciou. Murivo domu na prízemí a podkroví je z tvárnic HEBEL do hrúbky do 40 cm, priečky sú tehlové. Strop nad prízemím je betónový s rovným podhľadom, nad podkrovím strop tvorí zateplená strešná konštrukcia s podhľadom. Strecha je manzardová s dreveným krovom a latovaním, pokrytá asfaltovým šindľom. Žľaby, zvislé zvody a ostatné oplechovanie je z medeneho plechu. Vonkajšie úpravy tvorí fasáda, na prízemí je kombinácia omietky na umelej báze s kamenným obkladom, v podkroví je drevený obklad. V

dome je svetelná a motorická elektroinštalácia. Rodinný dom má okná na prízemí a v podkroví drevené Euro, na jednom okne sú vonkajšie okenice. Dvere v dome sú drevené rámové s výplňou do drevených zárubní. Vstupné dvere sú drevené EURO s izolačným dvojsklom. Kúrenie v dome na prízemí a v podkroví je podlahové v kombinácii s teplovzdušnými konvektormi.

1.NP: Podlahy na prízemí tvorí keramická dlažba, omietky sú vápenné, keramický obklad je v kuchyni po strop, keramický obklad vo WC je po strop, vstupnú časť tvorí obklad z imitácie kameňa, schody s nástupnicou z mäkkého dreva, v obývacej izbe je kozubová pec, v hale je vstavaná skriňa. V kuchyni je kuchynská linka na báze dreva dĺžky 7,5 m, plastový drez s pákovou batériou na teplú a studenú vodu, keramická doska, elektrická teplovzdušná trúba, zabudovaná chladnička, mraznička, mikrovlnná trúba, kávovar a umývačka riadu a vstavaná skriňa. Na WC je keramický záchod so zabudovanou nádržkou - Geberit, keramické umývadlo s batériou pákovou na teplú a studenú vodu a vstavaná skriňa.

1.PK: Podlahy na chodbe tvorí keramická dlažba, v izbách sú drevené laminátové plávajúce, v kúpeľni so záchodom je keramická dlažba. Omietky sú vápenné, obklad v chodbe tvorí imitácia kamenného obkladu, v kúpeľni s WC je keramický obklad po strop. V podlahe je zabudované vykurovanie v izbách, kombinované z teplovzdušnými konvektormi. V kúpeľni je bidet, keramický záchod so zabudovanou nádržkou Geberit, sprchovací kút s pákovou sprchovou batériou na teplú a studenú vodu a s masážnymi tryskami a zabudované keramické umývadlo v skrinke s batériou pákovou na teplú a studenú vodu. V kúpeľni je umiestnený kotol ústredného kúrenia s ohrevom teplej úžitkovej vody BUDERUS.

3. Altánok súpisné číslo 1431 na parc. č. 2167/110

Altánok je prízemná nepodpivničená samostatne stojaca stavba o jednej miestnosti prístupnej z upraveného terénu. Základy sú betónové s izoláciou proti zemnej vlhkosti. Zvislé nosné konštrukcie tvoria drevené stĺpy s obojstranným obložením a výplňou z minerálnej vlny. Drevené stĺpy sú zo strany interiéru obložené sadrokartónovými doskami s tapetami, zo strany exteriéru je osadený tepelne upravovaný drevený obklad zo severskej borovice (Thermowood). Strecha je šikmá s krytinou zo skladanej hliníkovej strešnej škridle s povrchovou úpravou popieskovaním. Klampiarske konštrukcie sú z poplastovaného plechu. Podlaha je z umelého kameňa, okná a dvere sú plastové s izolačným dvojsklom. Vykurovanie je lokálne cez krbovú pec s uzatvoreným ohniskom. Elektroinštalácia je svetelná a motorická. Vyhodená je príprava pre osadenie kuchynskej linky (voda, kanalizácia, plyn). Altánok bol daný do užívania v roku 2010.

Zastavaná plocha altánku je 35,36 m².

Príslušenstvo predmetu dražby tvorí najmä:

1. Garáž na parc. č. 2167/9

Ide o samostatný prízemný objekt založený na betónových základových pásoch s vodorovnou a zvislou izoláciou proti zemnej vlhkosti, obvodové steny sú železobetónové monolitické, čelná stena je súčasťou oporného múru, strop je železobetónový monolitický s rovným omietaným podhľadom. Strecha je plochá s hydroizolačnou fóliou a povrchom z liateho a brúseného betónu, nakoľko je súčasťou spevnenej plochy pre príjazd a parkovanie automobilov pred domom. Čelná fasáda je obložená dreveným podhľadom, podlaha je betónová, garážové vráta sú segmentové výsuvné s diaľkovým ovládaním, elektrická inštalácia je svetelná. Garáž bola daná do užívania v roku 2010.

Zastavaná plocha garáže je 14,81 m².

2. Prístrešok pre parkovanie na parc. č. 2167/105

Prístrešok je založený na základových pásoch z prostého betónu, podmurovka je betónová monolitická výšky 0,80 a 1,50 m. Zvislú nosnú konštrukciu tvoria drevené stĺpy s priečnymi zavetrovacími krížmi. Objekt je zastrešený šikmou sedlovou strechou s krytinou zo skladanej hliníkovej strešnej škridle s povrchovou úpravou popieskovaním. Nosnú časť strechy tvorí drevený krov uložený na drevených lepených nosníkoch, strop nie je vyhotovený. Podlaha je vyhotovená z liateho betónu vystuženého Kari sieťou. Prístrešok bol daný do užívania v roku

2010.

Zastavaná plocha prístrešku je 78,17 m².

3. Hospodársky objekt na parc. č. 2167/107

Ide o samostatný prízemný objekt bez podpivničenia, ktorý obsahuje tri samostatné miestnosti prístupné priamo z exteriéru, ktoré sú využívané prevažne ako sklady. Objekt je založený na betónových základových pásoch a podkladnom betóne s vodorovnou aj zvislou izoláciou proti zemnej vlhkosti, obvodové a vnútorné nosné steny sú vyhotovené z betónových debniacich tvárnic (zn. Premac) s výplňou z liateho betónu a výstuže. Strop je železobetónový monolitický s rovným omietaným podhľadom, strecha je plochá pochôdzna izolovaná hydroizolačnou fóliou. Obvodové steny objektu sú zateplené kontaktným zatepľovacím systémom hr. 50 mm s povrchovou úpravou z farebne upravenej silikátovej omietky. Vnútorné povrchy stien sú upravené vápenno-cementovou hladenou omietkou, podlaha je betónová s protiprašným náterom, dvere a okná v objekte sú plastové. Hospodársky objekt bol daný do užívania v roku 2010.

Zastavaná plocha hospodárskeho objektu je 32,1 m².

4. Dreváreň na parc. č. 1980/7

Jedná sa o samostatne stojaci objekt, ktorý obsahuje dreváreň, klieťku pre psa a otvorený prístrešok. Objekt je prízemný bez podpivničenia. Založený je na základových pátkách a podkladnom betóne, zvislú nosnú konštrukciu tvoria oceľové stĺpiky s výplňou z oceľových mreží, časť objektu obsahujúca dreváreň má obvodové steny tvorené jednostranným obitím stĺpikov z drevených dosiek. Strecha je plytká sedlová ukončená valbami s krytinou z hliníkového plechu, strop nie je vyhotovený, klampiarske konštrukcie sú vyhotovené z poplastovaného plechu. Podlaha je prevažne z cementového poteru, dvere sú drevené zvlakové. Elektroinštalácia v objekte je len svetelná s automatickým istením. Dreváreň bola daná do užívania v roku 2010.

Zastavaná plocha drevárne je 38,77 m².

5. Prístrešok pre autá na parc. č. 2167/108

Ide o prístrešok drevenej konštrukcie, strecha je z klincovaných väzníkov s krytinou z asfaltového šindľa, elektrická inštalácia je svetelná, klampiarske konštrukcie sú z pozinkovaného plechu. Prístrešok bol daný do užívania v roku 2009.

Zastavaná plocha prístrešku je 36,67 m².

Predmet dražby sa celkovo nachádza v nadštandardnom stave.

Podlahová plocha	0 m ²	✓ Elektrina
Zastavaná plocha podlaží	752,02 m ²	✓ Plyn
Výmera pozemku	2 899 m ²	✓ Voda
Výmera balkónu / loggie	0 m ²	✓ Kanalizácia
Počet izieb	12	✓ Garáž
Počet kúpeľní	4	✓ Studňa
Počet WC	3	✓ Napojenie na verejný vodovod
Počet podlaží	6	

Aukčná spoločnosť

DRAŽBY & SPRÁVA POHĽADÁVOK